

করোনাবি আর্টারী বাইপাস সার্জারী

করোনাবি আর্টারী বাইপাস সার্জারী কি ?

করোনাবি আর্টারী হলো সেই ধমনী, যা হৃৎপিণ্ডে অক্সিজেন ও পুষ্টি বহন করে নিয়ে যায়। আর করোনাবি আর্টারী বাইপাস সার্জারী হলো এমন এক অস্ত্রোপচার যার সাহায্যে হৃৎপিণ্ডের মাংসপেশীতে রক্ত সঞ্চালন বাড়ানো হয় সেই সমস্ত ব্যক্তিদের যাদের করোনাবি আর্টারীতে অসুখ রয়েছে অর্থাৎ করোনাবি আর্টারী বন্ধ হয়ে গেছে অথবা খুব সরু হয়ে গেছে।

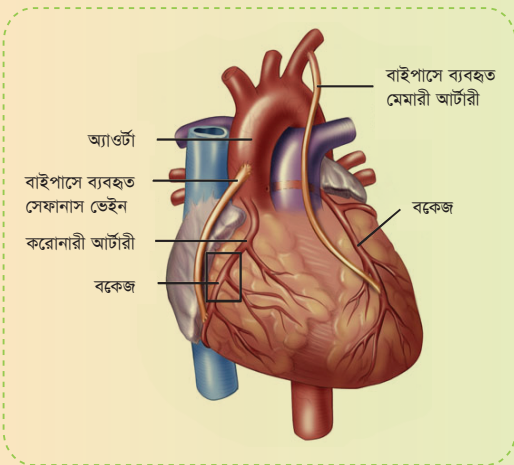
এই অস্ত্রোপচারে শরীরের অন্য অংশ থেকে রক্তনালী নিয়ে তা করোনাবি আর্টারীর যে অংশ বন্ধ হয়ে গেছে তার পরের অংশে লাগিয়ে দেয়া হয় অর্থাৎ রক্ত ঘুরা পথে বা বন্ধ হয়ে যাওয়া অংশকে বাইপাস করে প্রবাহিত করা হয়। একের অধিক করোনাবি আর্টারী বন্ধ হয়ে থাকলে একাধিক বাইপাস লাগতে পারে।

এই অস্ত্রোপচারের জন্য প্রস্তুতি

- আপনি ধূমপায়ী হয়ে থাকলে ধূমপান বন্ধ করুন। কারণ ধূমপান করোনাবি হার্ট ডিজিজ এর অন্যতম কারণ। আপনি ধূমপান চালিয়ে গেলে আপনার হার্টের অসুখ ভালো হবে না। ধূমপান অস্ত্রোপচার পরবর্তী অন্যান্য জটিলতাও বাড়িয়ে দেয়।
- আপনি আপনার ডাক্তারের সাথে বা অন্য রোগী যাদের এ অস্ত্রোপচার হয়েছে তাদের সাথে আলোচনা করতে পারেন। অস্ত্রোপচারে কি হতে পারে তা আগে থেকে জানা থাকলে আপনার দুর্গশ্চিন্তা কম হবে।
- অস্ত্রোপচারের পূর্বে আপনার কিছু রক্ত টেনে রাখা যায় কিনা সে ব্যাপারে ডাক্তারের সাথে পরামর্শ করুন। তাহলে অস্ত্রোপচারের সময় রক্ত দেয়ার প্রয়োজন হলে আপনার নিজের রক্তই ব্যবহার করা যাবে।

সরবরাহের প্রধান ধমনী) সাথে ও অন্য প্রান্ত করোনাবি আর্টারীর যে অংশ বন্ধ হয়ে গিয়েছে তার পরের অংশে লাগানো হয়।

- ইন্টারনাল মেমারী আর্টারীর ক্ষেত্রে এর নিচের প্রান্ত কেটে তা করোনাবি আর্টারীর যে অংশ বন্ধ হয়ে গিয়েছে তার পরের অংশে লাগানো হয়।
- উভয় ক্ষেত্রেই রক্ত এই নতুন পথ ধরে বন্ধ হয়ে যাওয়া অংশকে এড়িয়ে প্রবাহিত হয়।
- অস্ত্রোপচার শেষে আপনার বুকের হাড় (ব্রেস্টবোন) তার দিয়ে জোড়া লাগানো হবে এবং বুকের ক্ষত সেলাই করে দেয়া হবে।



অস্ত্রোপচার পরবর্তী অবস্থা

- আপনি অস্ত্রোপচারের পর ইনটেনসিভ কেয়ার ইউনিটে (আইসিইউ) যাবেন। এখানে আপনাকে কয়েক দিন বা নিবিড় পর্যবেক্ষণের জন্য যত দিন প্রয়োজন রাখা হবে। একটি মিনিটরে সার্বক্ষণিকভাবে আপনার হৃৎপিণ্ডের কার্যাবলী দেখা হবে।

- অস্ত্রোপচার পরবর্তী আপনার যত্ন এবং সুস্থ হয়ে উঠার ব্যাপারে আগে থেকেই পরিকল্পনা করুন। সুস্থ হয়ে উঠার জন্য পর্যাপ্ত সময় নিন এবং আপনার নিত্য দিনের কর্মকাণ্ডের জন্য প্রয়োজনে সাহায্যের ব্যবস্থা রাখুন।

অস্ত্রোপচারের সময়কাল

সবকিছুই নির্ভর করে রোগীর অবস্থা ও সার্জারীর ধরনের ওপর। অপারেশনের জন্য ৪-৫ ঘণ্টা পর্যন্ত সময় লাগতে পারে। ওপেন হার্ট অপারেশনে হার্ট ও ফুসফুসকে থামিয়ে দেয়া হয় এবং এদের কাজ কার্ডিও পালমোনারী বাইপাস মেশিন দিয়ে চালিয়ে নেয়া হয় এ সময়ে সার্জন হার্টের ভেতরে অস্ত্রোপচার করেন। যদিও এই হাসপাতালে অধিকাংশ সময় হার্টকে না থামিয়ে বাইপাস অপারেশন করা হয়; যাকে বিটিং হার্ট করোনাবি আর্টারী বাইপাস সার্জারী বলে।

অস্ত্রোপচারের সময় কি ঘটে

- শৈল চিকিৎসকের একটি দল করোনাবি আর্টারী বাইপাস সার্জারী করেন।
- এই অপারেশনে কয়টি রক্তনালীকে বাইপাস করতে হবে তার ওপর নির্ভর করে তিন থেকে ছয় ঘণ্টা সময় লাগতে পারে।
- এই অপারেশনে আপনার বুকের মাঝ বরাবর কাটা হবে যাতে হৃৎপিণ্ড দেখা যায়।
- আপনার পা কেটে সেখান থেকে শিরা নেয়ার প্রয়োজন হতে পারে যা আপনার বুকে লাগানো হবে। এছাড়াও আপনার বুকের ভেতরের ধমনী যাকে ইন্টারনাল মেমারী আর্টারী বলা হয়, সেটিও ব্যবহৃত হয়।
- যদি কোন শিরা বাইপাসে ব্যবহৃত হয় তবে এর এক প্রান্ত মহা ধমনীর (হৃৎপিণ্ড থেকে শরীরে রক্ত

- আপনাকে ফুসফুসের জটিলতা (যেমন-কলাপ্সড লাং ইনফেকশন, নিউমোনিয়া) থেকে মুক্ত রাখার জন্য কয়েক ঘণ্টা পর পর শ্বাসের ব্যায়াম করানো হবে। আপনার ব্যথা হলে প্রয়োজনীয় ওষুধ দিতে বলুন।
- আপনাকে শারীরিক ব্যায়ামও শেখানো হবে। এর মধ্যে আছে হাসপাতালের ভেতরে হাঁটাচলা ও অন্যান্য বলবর্ধক কার্যাবলী। আপনার বুকের হাড়ে ব্যথা না দিয়ে আপনি হাত নাড়ানো শিখবেন।
- আপনি স্বাস্থ্যকর জীবন-যাপন শিখবেন। কম চর্বি, কম লবণ ও কোলেস্টেরলমুক্ত খাবার বাছতে শিখবেন। এছাড়া নিয়মিত ব্যায়াম করা এবং অধূমপায়ী হতে শিখবেন।

এই অস্ত্রোপচারের সম্ভাব্য জটিলতা

- যদি আপনি সুস্বাস্থ্যের অধিকারী হন এবং আপনার বয়স যদি ৬০ বছরের নিচে হয়, তবে অস্ত্রোপচার পরবর্তী খুব বেশি মাত্রার জটিলতার সম্ভাবনা আপনার জন্য শতকরা ১ ভাগ। আপনি যদি বেশি বয়স্ক হন এবং বিশেষত আপনার বুকের ব্যথা যদি চলতে থাকে তবে আপনার ক্ষেত্রে খুব বেশি মাত্রার জটিলতার সম্ভাবনা শতকরা ২ থেকে ১০ ভাগ।
- সম্পূর্ণ অচেতন করার সময় সব সময়ই কিছু বিপদের সম্ভাবনা থাকে। এ ব্যাপারে আপনার ডাক্তারের কাছ থেকে জেনে নিন।
- বাইপাস করা রক্তনালীও বন্ধ হয়ে যেতে পারে এবং এজন্য আপনার হার্টে আবার ক্যাথেটার বা অস্ত্রোপচারের প্রয়োজন হতে পারে। কাজেই এই রক্তনালী বন্ধ হয়ে যাওয়ার ঝুঁকি কমাতে আপনার জীবন-যাত্রার পরিবর্তন করা খুব জরুরী হতে পারে।
- এছাড়াও এই অস্ত্রোপচারকালীন বা পরবর্তীতে স্ট্রোক হওয়ার ঝুঁকি থাকে।